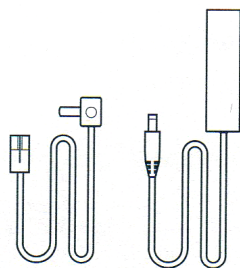


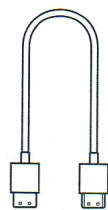
# Mi TV Bar

## инструкция по эксплуатации

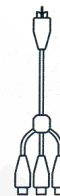
### Комплектующие



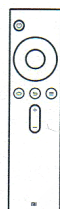
Кабель питания



Кабель MI PORT



Кабель-адаптер AV



Дистанционный пульт управления

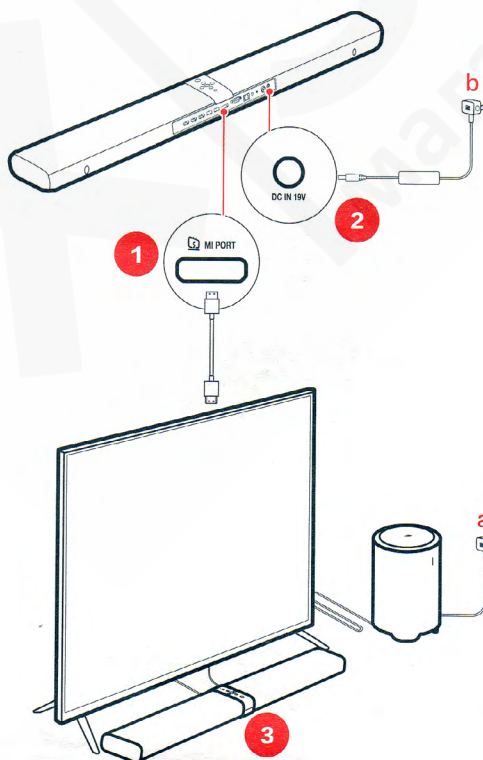


Батарейки (№7) x2



Ремешок для пульта дистанционного управления\*

Компоненты со значком \* являются дополнительными комплектующими, которые вы можете приобрести отдельно.



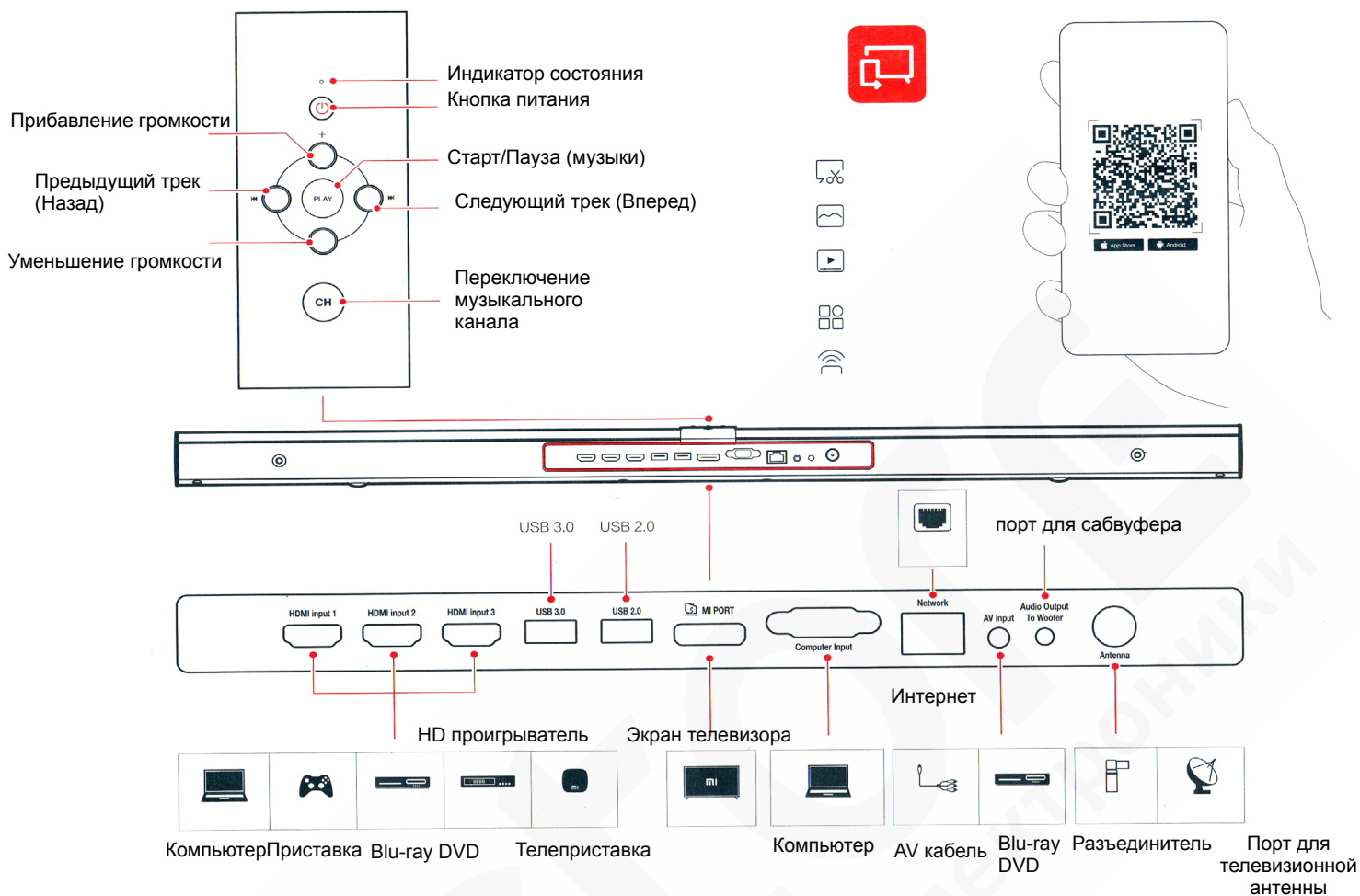
**01** **Чтобы подключить Mi Bar к телевизору**  
Необходимо один конец Mi кабеля подключить к MI PORT выходу Mi Bar, а второй – к HDMI выходу телевизора.

Для максимальной производительности Mi Bar, не ставьте его на пол или на металлические поверхности.

**02** **Подключение к питанию**  
а: Подключите Mi стерео сабвуфер\* к питанию  
б: Подключите Mi Bar к питанию. Подключите кабель для питания к адаптеру, а затем вставьте адаптер в DC IN 19V порт Mi Bar.

**03** **Включение**  
Нажмите на кнопку включения. При первом включении, чтобы завершить все настройки Mi Bar, необходимо следовать руководству. Сначала включите телевизор.

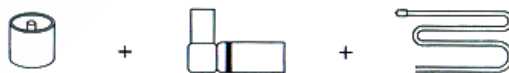
## Ознакомление с разъёмами и кнопками основного устройства



Когда вам необходимо подключить проводной/беспроводной порт или же установить устройство в порт F, для подключения коаксиальной линии, вы можете выбрать разъединитель антенны или переходник для антенны.



1



2

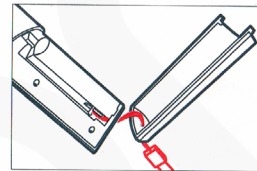


## Пульт дистанционного управления



### Использование ремешка для пульта дистанционного управления



1. Проденьте петлю ремешка через специальное отверстие в нижней части отсека для батареи;
2. После того как вы продели петлю ремешка через специальное отверстие в нижней части отсека для батареи, проведите его через защёлку между двумя батарейками;
3. Вставьте батарейки, и закройте заднюю панель отсека для батареек.



Необходимо обратить внимание на 2 вещи:

**Внимание:** Пульт, поддерживающий звуковой режим управления, может использоваться вместе с геймпадом, телевизор становится игровым устройством!

### 2 Контакт пульта и телевизора

В правом нижнем углу телевизора есть специальная Bluetooth система, которая действует в диапазоне 20 метров. Нажмите одновременно кнопку  и  и вы услышите звук, после чего можно отпускать кнопки (пожалуйста, придерживайтесь указанного расстояния), и пульт сконтактируется с телевизором. Затем вы услышите два гудка от пульта, что будет указывать на успешное сопряжение.

**Питание:** нажмите на кнопку для выключения телевизора; нажмите и удерживайте кнопку для того чтобы выключить, перезагрузить или установить время выключения.

**Главная страница:** нажмите на кнопку для быстрого возврата на домашнюю страницу. Нажмите и удерживайте кнопку 2 секунды для того чтобы просмотреть перечень последних используемых приложений.

**Меню:** демонстрация интерфейса и различных функций. В интерфейсе онлайн видео, зайдите в поиск; в интерфейсе воспроизводимых файлов отображаются параметры видео; вы также можете найти еще больше категорий видео в списке интерфейса и т.д.

**Перемещение выбора и различных опций:** управление выбором (вверх, вниз, вправо, влево). Во время просмотра видео, с помощью данных кнопок, вы также можете быстро перемотать видео вперед, назад.

**Подтверждение выбора:** подтвердите ваш текущий выбор. Во время просмотра видео вы можете остановить его на паузу/воспроизвести текущее видео.

## Основные параметры

### Процессор и память

|                       |                                      |
|-----------------------|--------------------------------------|
| Центральный процессор | Cortex-A17 4-ядерный с частотой 1.4G |
| Внутренняя память     | 2GB трехканальный DDR3               |
| Флэш память           | 8GB скоростная память eMMC           |
| Графический процессор | Mali-760 MP4                         |

### Порт

|                  |   |
|------------------|---|
| Порт питания     | DC IN 19V   |
| Входной порт     | HDMI 2.0 x3; AV x1; VGA x1  |
| Выходной порт    | аналоговое/цифровое телевидение (DTMB) x1<br>MI PORT                                  |
| Интерфейс данные | Audio out x1 (подключение только Mi сабвуфера)<br>USB 2.0 x1; USB 3.0 x1; Ethernet x1 |

### Подключение антенн

|           |   |
|-----------|---|
| Wifi      | двухчастотный 2.4 GHz, 5GHz, 802.11 a/b/g/n/ac,<br>(поддержка Beamforming, двухантенный 2x2 MIMO) |
| Bluetooth | Bluetooth 4.1, BLE низкое энергопотребление   |

|                                 |   |
|---------------------------------|---|
| <b>Аудио и видео разрешения</b> | FLAC, AC3, WMA, MP3, AVC, MPEG2/4, H.263,<br>H.265, VP8, COOK |
|---------------------------------|---|

|                |  |
|----------------|--|
| Аудио стандарт |  |
| Видео стандарт |  |

### Звуковые эффекты

DolbyAudio x2 (всеобъемлющий звук, Bass Boost, усиление звучание голоса, и другие функции контроля звуком)

### Мультискрин

Поддержка изображений, музыки и видео на основе технологии Miracast, совместимую с Air Play, DLNA, Miracast и WIDI.

### Питание

|            |                          |
|------------|--------------------------|
| Требования | номинальная мощность 65W |
|------------|--------------------------|

### Характеристики колонки

|                 |  |
|-----------------|--|
| Подключение     | Wifi; Av; AUX in; HDMI   |
| Диапазон частот | 60 ~ 22 000Hz  |
| Состав блока    | динамик 2.5-дюймовый широкополосный- 4шт, высокочастотный динамик<br>– 2шт |

### Mi аудиосистема (сабвуфер\*)

|                 |   |
|-----------------|---|
| Подключение     | аудио кабель 2.5мм, Bluetooth                           |
| Диапазон частот | 30 ~ 170Hz (на выбор)                                   |
| Размер динамика | 6.5-дюймовый сабвуфер + 6.5-дюймовый пассивный сабвуфер |

Компоненты со значком \* являются дополнительными комплектующими, которые вы можете приобрести отдельно